

**PLATAFORMA DE GESTIÓN REMOTA DE UNIDAD DE
VISUALIZACIÓN Y CONTROL (UVICO)**

UVICO REMOTA 1.0

DOCUMENTACIÓN DE USUARIO

PLATAFORMA DE GESTIÓN

UVICO REMOTA 1.0

TELLINK SISTEMAS DE COMUNICACIÓN S.L.

TELLINK SISTEMAS DE COMUNICACIÓN S.L.

**DOCUMENTACIÓN DE USUARIO:
PLATAFORMA GESTIÓN UVICO REMOTA 1.0**

23/04/03

PAG: 1 DE 28

ÍNDICE

1. – GLOSARIO DE TÉRMINOS.....	2
1. – INTRODUCCIÓN.....	3
1.1. – Requerimientos básicos.....	3
1.2. – Contenido de la documentación.....	3
2. – DESCRIPCIÓN.....	4
2.1. – Modos de acceso.....	4
2.2. – Modos de trabajo en configuración remota.....	5
2.3. – Tipos de llamadas.....	5
2.4. – Descripción general de funcionamiento en modo manual.....	5
2.5. – Descripción general de funcionamiento en modo Call-Home.....	6
2.6. – Configuración del equipo.....	6
3. – OPCIONES DE CONEXIÓN.....	7
4. – OPCIONES DE CONFIGURACIÓN.....	11
4.1. – Configurar sistema.....	11
4.2. – Configurar perfiles.....	11
4.3.- Configuración de Call-Home.....	14
4.5. – Configuración puertos.....	15
4.5. – Agenda.....	17
4.6. – Configurar password.....	18
4.7. – Lista de créditos.....	18
4.8. – Registros de envío y recepción.....	18
4.9. –Configurar tarifas UVICO.....	19
4.9.1 Configurar operadores/previos.....	19
4.9.2. Configurar tarifas.....	20
6. – OPCIONES DE CALL-HOME.....	24
7. – EL MARCO DE LA APLICACIÓN.....	25
APÉNDICE A. REGISTROS DEL PERFIL.....	26
REGISTROS DE CALL-HOME.....	26
REGISTROS GENÉRICOS.....	27
APÉNDICE B. PROCESO DE ACTUALIZACIÓN DE VERSIONES.....	28
MANTENIMIENTO PREVENTIVO.....	28
PROCESO TELECARGA.....	28
APÉNDICE C. PROCESO DE INSTALACIÓN.....	28

TELLINK SISTEMAS DE COMUNICACIÓN S.L.

DOCUMENTACIÓN DE USUARIO:
PLATAFORMA GESTIÓN UVICO REMOTA 1.0

23/04/03

PAG: 2 DE 28

1. – GLOSARIO DE TÉRMINOS.

Administrador	Eq. A operador con acceso a asignar crédito.
Call-home	Llamada telefónica que hace el equipo hacia la Plataforma de gestión .
COM	Puertos serie de comunicaciones del PC.
Configurador	Adaptador Serie Plataforma de Gestión .
Config tarifas UVICO	Aplicación utilizada para configurar las tarifas, enrutamiento y operadores en los equipos y generar el fichero tarifas .
Coste acumulado	Gasto en llamadas efectuado por el equipo.
CMT	Comisión del Mercado de las Telecomunicaciones. Organismo encargado entre otras tareas de los aspectos relacionados con la gestión de la numeración telefónica en España. Estos datos se pueden consultar en la dirección de internet cmt.es .
Display	Unidad de visualización que muestra al usuario datos de la llamada como son el importe, la duración, número marcado.
DTMF	Doble Tono MultiFrecuencia.
Fichero tarifas	Fichero con los precios de coste, precios de venta, rutas, previos y prefijos a aplicar en el equipo.
Histórico	Información con las últimas llamadas gestionadas por el equipo. La información de cada llamada contiene entre otros los siguientes datos: número telefónico marcado, hora de inicio, duración, coste de la llamada.
Identificativo o Identificación	Secuencia alfanumérica existente en un registro del equipo que designa de forma única a éste frente a la Plataforma de gestión .
Llamada entrante	Proceso por el que se efectúa una comunicación entre el equipo y la Plataforma de gestión con origen en el equipo y destino la Plataforma de gestión .
Llamada saliente	Proceso por el que se efectúa una comunicación entre el equipo y la Plataforma de gestión con origen en ésta y destino el equipo.
Mseg.	Milisegundos.
Operador	Usuario encargado del mantenimiento y supervisión de la Plataforma de gestión .
Password	Palabra o combinación de dígitos secreto para acceso a la configuración del equipo.
Perfil	Fichero que contiene los valores de los registros de la configuración del UVICO .
Precio de coste	Importe de lo que cuesta esa llamada al locutorio.
Precio de venta	Importe a cobrar al usuario del locutorio por una llamada.
Adaptador Serie Plataforma de gestión	Dispositivo configurador, diseñado por Tellink Sistemas de comunicación S.L. , que permite la comunicación remota entre la plataforma de gestión y el equipo instalado.
Registro	Parámetro configurable del UVICO .
RTC	Red telefónica conmutada.
Seg.	Segundos.
Tarjeta multipuerto	Tarjeta de PC que permite añadir puertos serie al sistema.
UVICO	Unidad de Visualización y Control.
Volcar perfil	Proceso por el cual se envía los valores existentes en un perfil con el objetivo de configurar los parámetros del equipo.

TELLINK SISTEMAS DE COMUNICACIÓN S.L.

**DOCUMENTACIÓN DE USUARIO:
PLATAFORMA GESTIÓN UVICO REMOTA 1.0**

23/04/03

PAG: 3 DE 28

1. – INTRODUCCIÓN.

La **Plataforma de gestión UVICO remota** ha sido diseñada por **Tellink sistemas de Comunicación S. L.** con la finalidad de facilitar la gestión de estos equipos. Realiza las siguientes funciones:

- Configuración de todos los parámetros necesarios para el funcionamiento del equipo **UVICO**.
- Posibilidad de obtener el **histórico** de las últimas llamadas gestionadas por el equipo.
- La comunicación se puede realizar desde la plataforma de gestión al equipo o viceversa. El equipo existente en la instalación puede realizar una llamada a la plataforma de gestión remota denominada de **Call-Home** para el volcado vía **RTC** del histórico de llamadas.
- Posibilidad de asignar un crédito al equipo. Este crédito es un límite de gasto disponible en llamadas para esa línea, tras el cual una vez agotado, no se podrán realizar llamadas.
- Posibilidad de conexión remota vía **RTC** o conexión local a través de un puerto serie del PC.

1.1. – Requerimientos básicos.

PC-Pentium con sistema operativo Windows 95 o Windows 98.

Disponibilidad de al menos un **puerto serie** y una conexión a la **RTC**. En caso de utilizar más de 2 puertos serie se precisa una **tarjeta multipuerto** y tantos accesos a **RTC** como puertos a utilizar.

La plataforma de gestión lleva asociada la utilización de un **adaptador serie plataforma de gestión** para la comunicación vía **RTC** con los equipos.

1.2. – Contenido de la documentación.

Esta sección está dividida en cinco partes relacionadas con cada una de las opciones del menú principal.

El primer apartado "**Descripción general de funcionamiento**" explica todo lo referente a los distintos modos de funcionamiento del sistema en su conjunto, conexiones físicas a realizar y un ejemplo para cada una de las distintas conexiones entrante o saliente.

El segundo apartado "**Opciones de conexión**" explica los distintos modos de conexión manuales: conexión remota y conexión con marcación manual. Además describe cada una de las opciones que compone el menú "CONEXION" del marco de la aplicación.

El tercer apartado "**Opciones de configuración**" explica todas las opciones del menú "CONFIGURACION" tales como "Configuración del sistema", "Configurar perfiles", "Configurar proceso automático", "Agenda", "Configurar tarifas".

El cuarto apartado "**Opciones de call-home**" describe todas las opciones del menú "CALL-HOME".

El último apartado "**Marco de la aplicación**" describe cada uno de los elementos de la ventana principal.

Ante cualquier problema contacte con Tellink Sistemas de Comunicación al teléfono: Asistencia técnica 902 170 626 o (91) 358 91 20 o bien por fax al número: (91) 358 89 94.

TELLINK SISTEMAS DE COMUNICACIÓN S.L.

DOCUMENTACIÓN DE USUARIO:
PLATAFORMA GESTIÓN UVICO REMOTA 1.0

23/04/03

PAG: 4 DE 28

2. – DESCRIPCIÓN.

La comunicación se establece entre el PC con la aplicación de la plataforma de gestión remota y el equipo **UVICO**.

Funcionalmente la **Plataforma de gestión** realiza las siguientes tareas principales:

- Permite el acceso a los equipos de acuerdo a las órdenes generadas por el usuario de la **Plataforma de gestión**. Estas operaciones pueden ser entre otras volcar un perfil, leer perfil, recibir histórico de llamadas.
- Mantiene una agenda o lista de equipos a gestionar. El operador se encarga de dar las altas o bajas e introducir los datos asociados a los equipos.
- Se comunica con los equipos que generen llamada de **Call-Home** hacia la **Plataforma de gestión**, configurando la próxima hora de **Call-Home**, solicitando el histórico de llamadas y borrándolo. Mantiene una lista con los equipos con llamada de **Call-Home** activa y aquellos cuya llamada no se ha recibido.

Todas las acciones realizadas en el menú "**CONEXIÓN**" son manuales, el operador selecciona las ordenes a ejecutar en cada momento.

La gestión de **Call-Home** sólo precisa atención por parte del operador en el inicio para su configuración y al final para supervisar los resultados, el resto del tiempo el sistema se encarga de forma automática de solicitar el histórico de llamadas y borrarlo.

2.1. – Modos de acceso.

El acceso a un **UVICO** se puede efectuar de dos maneras:

- Localmente conectando un cable desde el puerto serie del PC al conector del teléfono del equipo. Esta conexión requiere un cable especial suministrado por el fabricante. Este cable dispone de un conector RJ-11 en un extremo y un conector DB-9 en el otro.
- Remotamente a través de **RTC** conectando el puerto serie de la **Plataforma de gestión** a un equipo **configurador**, el cuál se conecta vía **RTC** con el equipo.

Estos modos de acceso se describen gráficamente en las siguientes figuras. Donde pone **Router** se encuentra el **UVICO**.

CONFIGURACIÓN LOCAL SERIE UVICO



Figura 1 (Para conexión local **UVICO**)

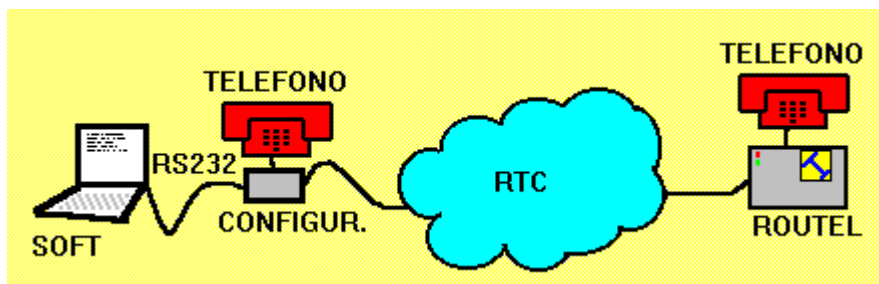


Figura 1 (Para conexión remota)

TELLINK SISTEMAS DE COMUNICACIÓN S.L.

DOCUMENTACIÓN DE USUARIO: PLATAFORMA GESTIÓN UVICO REMOTA 1.0

23/04/03

PAG: 5 DE 28

El equipo **configurador** se denomina **Adaptador Serie Plataforma de gestión**, éste es un dispositivo que permite la comunicación a través de la **RTC** entre la plataforma y el **UVICO**.

En el acceso remoto es necesario introducir un **Password** para configurar el equipo.

2.2. – Modos de trabajo en configuración remota.

El acceso para obtener el histórico de llamadas de un equipo se puede realizar por medio de dos operaciones diferentes:

- Configuración manual: el operador del sistema establece una conexión remota con el **UVICO** y posteriormente opta por la opción de recibir el histórico.
- Configuración por **Call-Home**: las llamadas de **Call-Home** se generan por parte de los equipos configurados para tal efecto, la **Plataforma de gestión** aprovecha esta llamada efectuada, para solicitar el histórico asociado a ese equipo.

2.3. – Tipos de llamadas.

El establecimiento de una conexión remota entre la **Plataforma de gestión** y el **UVICO** se puede realizar de dos formas diferentes atendiendo al criterio de quien realice la llamada:

- Llamadas salientes de la **Plataforma de gestión**: llamadas generadas por la **Plataforma de gestión** hacia el equipo. En esta categoría se encuentran las llamadas manuales.
- Llamada entrantes en la **Plataforma de gestión**: llamadas recibidas por la **Plataforma de gestión** procedente del equipo. En este tipo se encuentran las llamadas denominadas de **Call-Home**.

2.4. – Descripción general de funcionamiento en modo manual.

Antes de proceder a trabajar con la **Plataforma de gestión** se debe asegurar que las conexiones físicas estén como se indica en la figura 1.

Los pasos a seguir en el funcionamiento de la aplicación en modo manual son los siguientes:

- 1.- Seleccione el parámetro **"puerto de salida modo manual"** en **"Configurar puertos"** y configure ese puerto como salida o entrada/salida.
- 2.- Configure el perfil a emplear, en caso de realizar operación de **"volcar perfil"**, en opción **"Configurar perfiles"** del menú **"CONFIGURACIÓN"**. Configure el **"fichero tarifas"** a utilizar en esta misma opción.
- 3.- Introduzca en la agenda el equipo con el que establecer conexión y pulse **"OK"** en la agenda, estando seleccionado dicho equipo.
- 4.- Comprobar en opción **"Configurar sistema"** en menú **"CONFIGURACIÓN"** que está seleccionado correctamente el número de teléfono, el perfil, el **identificativo** y el **fichero tarifas**.
- 5.- Establezca una conexión remota.
- 6.- Elija el tipo de operación a realizar del menú **"CONEXIÓN"**:
 - a) Volcar perfil
 - b) Recibir perfil
 - c) Recibir histórico
 - d) Actualizar crédito
 - e) Reset del histórico.
7. – Cuando finalice el proceso elija la opción de desconexión.

2.5. – Descripción general de funcionamiento en modo Call-Home.

Una secuencia con los pasos a seguir en el funcionamiento con llamadas de **Call-Home** podría ser el que sigue:

- 1.- Seleccione los puertos de comunicaciones de entrada o entrada/salida en menú "**CONFIGURACIÓN**" opción "**Configurar puertos**" a emplear para gestionar las llamadas entrantes. Obtenga el número telefónico de la línea a la que está conectado el **Adaptador Serie Plataforma de gestión** de las llamadas entrantes.
- 2.- Introducir en la agenda los equipos a gestionar.
- 3.- Establecer conexión remota, volcar perfil con los registros relacionados con el **Call-Home** y desconectar.
- 4.- Ver lista de **Call-Home** activos, en esta lista deben aparecer los equipos que se les ha activado el **Call-Home**. Si se recibe una llamada de **Call-Home** se asigna una nueva hora de **Call-Home**.
- 5.- Supervisar cada día que no existen equipos en los que el proceso de **Call-Home** no se recibió, opción "**Ver lista de Call-Home pendientes**".

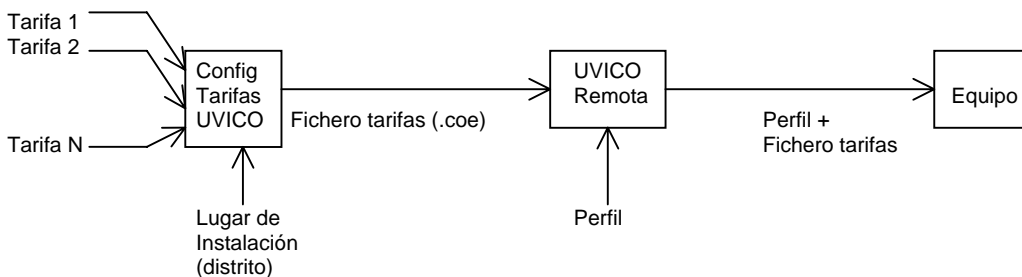
2.6. – Configuración del equipo.

Los registros de configuración de un equipo **UVICO** se componen de 2 ficheros:

- Perfil que contiene los registros genéricos, de call-home y festivos.
- Fichero tarifas contiene los registros de cabeceras, previos y prefijos locales.

Los perfiles son configurables y editables desde la aplicación "**UVICO remota**", tienen extensión ".uvi". Los ficheros tarifas se generan y editan por medio de la aplicación "**Config Tarifas UVICO**" y tienen extensión ".coe".

Un gráfico que describe los diversos ficheros de configuración, las aplicaciones y su interrelación es el siguiente:



En la aplicación "Config Tarifas UVICO" se configuran los siguientes registros:

- Previos: esta opción es general para todas las tarifas definidas.
- Tarifas: se pueden configurar diferentes tipos de tarifas.
- Prefijos locales/provinciales: para cada tarifa se puede seleccionar diferente lugar de instalación en el momento de generar fichero tarifas. Este campo determina los prefijos a considerar como locales y provinciales.

3. – OPCIONES DE CONEXIÓN.

Estas opciones nos permiten realizar operaciones de configuración de los equipos en modo manual. Todas las opciones utilizan en sus comunicaciones el puerto de salida modo manual configurado en la opción **configurar puertos** del menú "**CONFIGURACION**".

Las opciones de conexión se encuentran agrupadas en el menú de conexión y su función se detalla a continuación:

1) **Conexión Local.**

El botón para realizar una conexión local se muestra a continuación :



Este botón intenta establecer una conexión con un equipo conectado en local según se indica en la figura 1 del tema anterior. Cuando esta opción es seleccionada la aplicación lee los datos almacenados en la opción **configuración del sistema** del menú principal "**CONFIGURACION**". Una vez establecida la conexión local se visualizará en la barra de estados el mensaje "Conexión establecida...".

El password remoto utilizado será el **password acceso configuración** almacenado en el perfil activo.

2) **Conexión remota.**

El botón para realizar una conexión remota se muestra a continuación:



Cuando esta opción es seleccionada la aplicación lee los datos número telefónico, identificativo y perfil almacenados en la opción **configuración del sistema** del menú principal "**CONFIGURACION**". El número telefónico utilizado en la marcación será el que aparece en la ventana de edición **Nº telefónico**.

El password remoto utilizado será el configurado en el campo **Password remoto de acceso** en opción **configuración sistema** y si éste está vacío se utilizará el **password acceso configuración** almacenado en el perfil activo. Una vez establecida la conexión remota se visualizará en la barra de estados el mensaje "Conexión establecida...".

3) **Conexión manual.**

El botón para realizar una conexión manual se muestra a continuación :



Esta opción intenta establecer una conexión con un equipo conectado en remoto a través del teléfono asociado al equipo **configurador**. Esta opción es apropiada para aquellos casos en los que se desea tener control por parte del operador en el proceso de conexión remota. Para establecer este tipo de conexión siga los pasos que indica la figura 2:

En primer lugar marque el número de teléfono, a continuación espere el descuelgue del otro extremo y los 3 tonos de aceptación. Cuando reciba los tonos de confirmación pulse el botón de "**OK**" de la ventana. Una vez establecida la conexión se visualiza en la barra de estados el mensaje "Conexión establecida...".

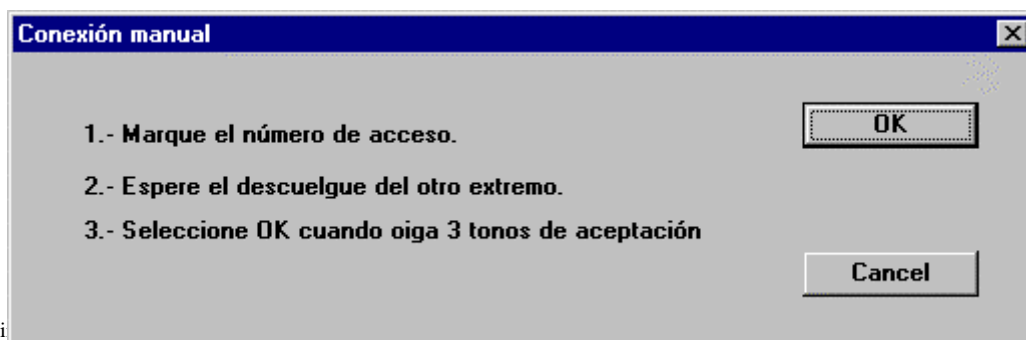


Figura 2

4) Desconexión.

El botón para realizar una desconexión se muestra a continuación :



5) Actualizar crédito.

Esta opción se selecciona a través del menú principal "CONEXION". Sólo está disponible si previamente se ha iniciado una sesión como **administrador**, introduciendo la clave o **password** y se ha establecido una conexión remota. Envía un comando de asignación de crédito al **UVICO**. La selección de esta opción muestra la siguiente pantalla:

Figura 3

En la asignación del crédito al **UVICO** se pueden realizar 3 operaciones:

- Acumular: añade al crédito existente el crédito introducido.
- Asignar: Asigna el crédito introducido en la figura anterior sin considerar el crédito que existiera.
- Crédito ilimitado: indica al equipo que no existe límite de gasto en llamadas desde esa línea. En esta opción no es necesario introducir un valor de crédito.

Las opciones "**Asignar**" e "**Ilimitado**" realizan los siguientes pasos:

- Resetea el histórico de llamadas almacenadas.
- Introduce el crédito indicado sin considerar el gasto efectuado anteriormente.
- El **coste acumulado** del equipo se inicializa a 0.

La opción "**Acumular**" realiza los siguientes pasos:

- Obtiene el histórico de llamadas almacenadas y lo resetea.
- Se actualiza el nuevo **crédito** y el **coste acumulado** en función de los siguientes parámetros:
 - El coste acumulado obtenido del equipo.
 - El anterior crédito asignado en la última operación de este tipo y recibido del equipo.
 - El nuevo **crédito** a acumular o añadir, introducido por el usuario.

Esta actualización se realiza con las siguientes formulas:

- Si el crédito anterior + crédito a acumular < coste acumulado
Nuevo crédito a asignar = 0
Nuevo coste acumulado = (coste acumulado) – (crédito anterior + crédito a acumular)
- Si el crédito anterior + crédito a acumular >= coste acumulado
Nuevo crédito a asignar = (crédito anterior + crédito a acumular) – (coste acumulado)
Nuevo coste acumulado = 0

Cuando la operación realizada es "**Acumular**" al final del proceso se muestra una pantalla con el nuevo

TELLINK SISTEMAS DE COMUNICACIÓN S.L.

DOCUMENTACIÓN DE USUARIO: PLATAFORMA GESTIÓN UVICO REMOTA 1.0

23/04/03

PAG: 9 DE 28

crédito asignado de acuerdo a las formulas anteriormente expuestas.

Cada vez que se realiza una operación de **"actualizar crédito"** se almacena en un fichero denominado **"credito.txt"**. Este fichero contiene la información del tipo de operación realizada, el anterior **crédito**, el **coste acumulado** y el nuevo crédito asignado. Este fichero es único por equipo y se guarda en el mismo directorio en el que se guardan los históricos. Un ejemplo de un fichero de este tipo es la siguiente línea.

Fecha ; operación ; Crédito existente ; Coste acumulado ; crédito resta ; crédito añadir ; crédito asignado
05/11/2001 09:21; Acumular ; 10000 ; 2200 ; 7800 ; 5000 ; 12800

6) Actualizar coste.

Esta opción realiza el siguiente proceso: recibe el histórico y resetea el histórico almacenado. Opción no disponible para conexiones locales.

7) Volcar Perfil.

El botón para realizar un volcado de perfil se muestra a continuación :



Esta opción envía el perfil activo y el **"fichero tarifas"** almacenado en la ventana **configuración del sistema** del menú principal **"CONFIGURACION"**. Debe tenerse en cuenta que los registros que se enviarán, serán aquellos seleccionados en las casillas de verificación de la ventana de **registros de envío** perteneciente al menú de **"CONFIGURACION"**. Para poder volcar un perfil a un equipo debe estar establecida una conexión.

8) Recibir perfil.

El botón para recibir el perfil de configuración de un equipo se muestra a continuación:



Esta opción recibe el perfil y el **"fichero tarifas"** almacenado en la memoria del equipo conectado. Una vez recibido el perfil, éste se almacena en dos ficheros si el usuario lo cree conveniente. El perfil se guarda en un fichero con extensión **".uvi"** y el fichero tarifas tiene extensión **".coe"**. Debe tenerse en cuenta que los registros que se recibirán serán aquellos seleccionados en las casillas de verificación de la ventana de **registros de recepción** perteneciente al menú **"CONFIGURACION"**.

9) Cambio de password remoto.

Esta opción cambia el password remoto del equipo conectado y además cambia a su vez el password del perfil seleccionado en la ventana de **configuración del sistema**.

10) Reset histórico.

Esta opción envía un comando al equipo para vaciar la memoria de todos los históricos de llamadas almacenados. Opción no disponible en conexiones locales.

11) Reset configuración.

Esta opción inicializa los valores de los parámetros a los valores por defecto e inicializa el histórico. Opción no disponible en conexiones locales.

12) Histórico.

Esta opción se selecciona a través del botón :



TELLINK SISTEMAS DE COMUNICACIÓN S.L.

DOCUMENTACIÓN DE USUARIO: PLATAFORMA GESTIÓN UVICO REMOTA 1.0

23/04/03

PAG: 10 DE 28

Esta opción permite recibir las llamadas registradas en el **UVICO**. Estos datos se guardan en dos ficheros con el siguiente formato en sus nombres:

1. **aaMMddhh.mm**
2. **aaMMdd.his**

Donde aa son las 2 últimos dígitos del año, MM es el mes, dd día, hh es la hora y mm son los minutos.

El primer fichero tiene por nombre la fecha de inicio de recepción del histórico y contiene todos los registros de llamadas obtenidos durante todo este proceso.

El segundo contiene todas las llamadas efectuadas en el día especificado por el nombre del fichero.

Estos ficheros de histórico se almacenan en el directorio asociado a cada equipo, la ruta es:

Directorio de instalación + "\ " + "identificativo del equipo"

El directorio del equipo es un directorio creado a partir de la ruta donde se instaló el software de la plataforma más el nombre del identificativo asignado al equipo.

Esta opción obtiene el histórico del equipo sin borrarlo, si se solicita dos veces seguidas sin hacer "**reset histórico**" se almacenará dos veces las mismas llamadas en el fichero que contiene las llamadas por día.

La información que aparece en el histórico es el número de teléfono marcado, el previo o prefijo del operador seleccionado, la fecha y hora de inicio y fin de la llamada, el precio de venta, coste y la duración de la llamada y el resultado del cálculo del coste.

13) **Ver histórico**

Permite editar el fichero generado en la opción de recepción de histórico. Para su correcta visualización la fuente de caracteres debe ser Courier y tamaño 10.

14) **Volcar identificativo**

Modifica el registro **identificativo** utilizado para identificar al equipo en el proceso de **Call-Home**. Esta opción modifica en la agenda la entrada del identificativo antiguo y lo sustituye por el nuevo. Si no encuentra el antiguo en la agenda crea una entrada nueva.

15) **Salir.**

Esta opción cierra la aplicación y libera los recursos del puerto que se hayan estado utilizando. Es conveniente antes de ejecutar esta opción, que previamente se haya desconectado.

4. – OPCIONES DE CONFIGURACIÓN.

Estas opciones se utilizan para configurar la **Plataforma de gestión UVICO remota**. Los datos que se solicitan en cada una de estas ventanas son de configuración general del sistema. Se dividen en las siguientes opciones:

4.1. – Configurar sistema.

Esta opción se activa haciendo click en el botón :



Al seleccionar un equipo desde la opción "**Agenda**" se copian los datos del equipo seleccionado como son el número telefónico, el perfil, el **identificativo** y el **fichero tarifas**. La selección de un equipo de la agenda se realiza al situar la línea de selección sobre el equipo y pulsando el botón de "**OK**".

Presenta las siguientes opciones de configuración:

1.- Número telefónico.

Este campo se utiliza en el momento de realizar un proceso de conexión en opción de "**Conexión remota**" menú "**Conexión**".

2.- Perfil.

Esta ventana de edición indica el perfil seleccionado que se utilizará en el proceso volcar perfil a un equipo.

3.- Velocidad dtmf en configuración.

Tiempo de tono, tiempo de pausa asociados a los procesos de configuración remota. Por defecto se utiliza 60 mseg.

4.- Identificativo.

Este registro almacenado en el equipo permite determinar al equipo en la llamada de **Call-Home**. Esta casilla no puede ser modificada directamente, su valor se carga a través de la selección de un equipo en la agenda. Este campo determina en que directorio almacenar el histórico recibido del equipo.

5.- Password de acceso remoto.

Indica el **password** a enviar en procesos de conexión remota. Si se deja vacío se utiliza el **password** remoto del perfil seleccionado.

6.- Fichero tarifas.

Fichero con extensión "**.coe**". Este fichero es el generado por la aplicación "**Config tarifas**" que contiene las tarifas a aplicar por el equipo. La configuración de este campo se realiza pulsando el botón de comando existente a la derecha de esta ventana y designado por '>'.

7.- Aplicación configurar tarifas.

Ejecutable con la aplicación de "**configurar tarifas UVICO**". La configuración de este campo se realiza pulsando el botón de comando existente a la derecha de esta ventana y designado por '>'. La selección de esta ventana habilita la opción "**Configurar tarifas**" del menú "**Configuración**".

4.2. – Configurar perfiles.

Esta opción se selecciona mediante el botón:



TELLINK SISTEMAS DE COMUNICACIÓN S.L.

**DOCUMENTACIÓN DE USUARIO:
PLATAFORMA GESTIÓN UVICO REMOTA 1.0**

23/04/03

PAG: 12 DE 28

Esta opción permite ver, crear o modificar un perfil seleccionado. Cuando se elige esta opción del menú la aplicación nos presenta una ventana para seleccionar el nombre del perfil a editar. Si se selecciona un perfil existente éste se visualizará en pantalla. Si se teclea el nombre de un perfil no existente la aplicación preguntará al usuario si desea crearlo, si es así la aplicación presenta en pantalla los registros de configuración del equipo con sus valores por defecto.

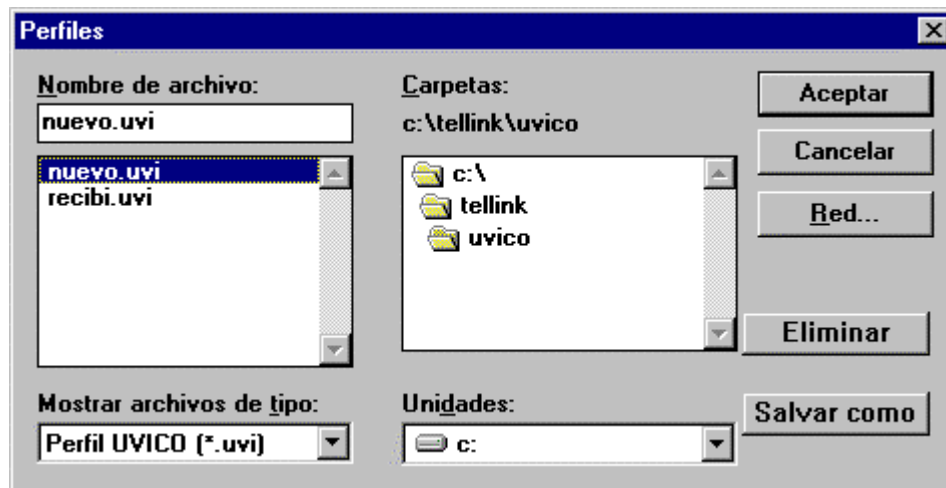


Figura 4

A los perfiles se les aplica la extensión “.uvi”.

Para visualizar o modificar un perfil determinado seleccione uno en la ventana **nombre de archivo** de la figura 4 y a continuación haga click en el botón **aceptar**.

Una vez seleccionado un perfil determinado, se visualizará la ventana mostrada en la figura 5.

En el apéndice A se describen todos los registros que componen el perfil.

El Call-Home se desactiva en el equipo, asignando el valor “**Call-home no activo**” en el campo “**Número de intentos de Call-Home**”. Si este campo tiene definido un número de intentos entonces el Call-Home está habilitado. Cuando se programa el Call-Home puede ser de dos formas: o manual, introduciendo la hora desde el perfil o bien de forma automática, en este caso es la plataforma quién asigna la hora de Call-Home al equipo.

Los campos coste, crédito e identificativo no se pueden modificar desde esta pantalla. El campo crédito tiene su propia opción particular. El identificativo se puede modificar de dos maneras:

- Al “**Volcar perfil**” registros de Call-Home, se envía como identificativo:
 - Si es conexión local y el identificativo no está vacío. Éste no se cambia.
 - En el resto de los casos, el configurado en “**Configurar sistema**”. Este se modifica al seleccionar un equipo desde la agenda.
- Con la opción “**Volcar identificativo**”. Esta opción modifica en la agenda la entrada del identificativo antiguo.

El coste es un parámetro de sólo lectura que se modifica en los siguientes casos:

- Se incrementa a medida que se realizan llamadas en el equipo.
- Se inicializa cuando se selecciona opción “**Actualizar crédito**”.

TELLINK SISTEMAS DE COMUNICACIÓN S.L.

DOCUMENTACIÓN DE USUARIO:
PLATAFORMA GESTIÓN UVICO REMOTA 1.0

23/04/03

PAG: 13 DE 28

Registros de acceso remoto a Routel Public

Número de rings para descuelgue:

Identificativo del equipo:

Coste acumulado: Crédito:

Call-Home cuando quede porcentaje de crédito inferior a : Si crédito = -1 significa crédito ilimitado

Número de intentos de call-home:

Programación de call-home (sólo si reintentos <> 0):

Hora del próximo Call-Home:

Mes : Día : Hora : Min.:

Teléfono plataforma de gestión:

Tiempo entre reintentos de call-home:

Periodicidad de call-home en días:

Figura 5

Si se pulsa el botón **"Password"** se visualiza la palabra clave de acceso a configuración del equipo a utilizar en los procesos de conexión local y remota.

Si se pulsa el botón **"genéricos"** aparece la pantalla de configuración de este tipo de registros. En esta pantalla se puede definir la duración de las 3 franjas horarias en las que se puede definir el día.

Las franjas se pueden configurar mediante el movimiento de derecha a izquierda de las barras de desplazamiento existentes en la columna **"Franja horaria"**. El valor determinado por las barras de desplazamiento se muestra en las columnas de **"Hora inicio"** y **"Hora fin"**.

La primera franja va desde las 0 horas hasta el valor configurado en la primera barra de desplazamiento. La segunda va desde donde finalizó la primera franja hasta el valor indicado por la segunda barra de desplazamiento y así sucesivamente. Si la tercera franja no termina en 24, entonces la primera franja se aplica desde donde terminó la tercera franja hasta las 24 horas.

Una franja que indique el resto del día se representa llevando la barra de desplazamiento a la posición tope de la derecha.

4.3.- Configuración de Call-Home.

Esta opción determina el modo de funcionamiento de la plataforma de gestión en **Call-Home**. La selección de esta pantalla muestra una pantalla intermedia con la información de Call-Home de cada uno de los puertos de Entrada. Véase la siguiente figura.

Nº COM	Tipo de utilización	Fichero de Call-Home	Hora de Call-Home a asignar	Teléfono de gestión:	Última hora asignada
COM1 :	No utilizado				
COM2 :	No utilizado				
COM3 :	No utilizado				
COM4 :	No utilizado				
COM5 :	Entrada/Salida	línea	12/04 16:05	40	31/12 16:00
COM6 :	Entrada/Salida	priorita	12/04 16:05	913589193	31/12 16:00
COM7 :	No utilizado				
COM8 :	No utilizado				
COM9 :	No utilizado				
COM10 :	No utilizado				

Figura 6

En esta pantalla se muestra la siguiente información no modificable para cada uno de los puertos:

- Tipo de utilización: sentido en el que se utiliza el puerto en la realización de llamadas.
- Fichero de Call-Home: nombre del fichero que contiene los parámetros de Call-Home.
- Hora de Call-Home a asignar: contiene la fecha y hora de llamada de Call-Home que se asignaría de forma automática a un equipo que llame por ese puerto.
- Teléfono de gestión: número de línea de teléfono conectado a ese puerto serie.
- Última hora asignada: última hora de Call-Home asignada para ese puerto.

Además dispone de los siguientes botones de comando. Cada botón tiene una lista asociada para seleccionar sobre que elemento se realiza la operación. Estos botones de comando son:

- Borrar última: reinicializa la última hora asignada de Call-Home para el **COM** seleccionado en la lista adjunta.
- Ver fichero: la selección de un fichero de la lista asociada a este botón muestra los parámetros de **Call-Home** para los puertos con ese fichero. Véase la siguiente figura

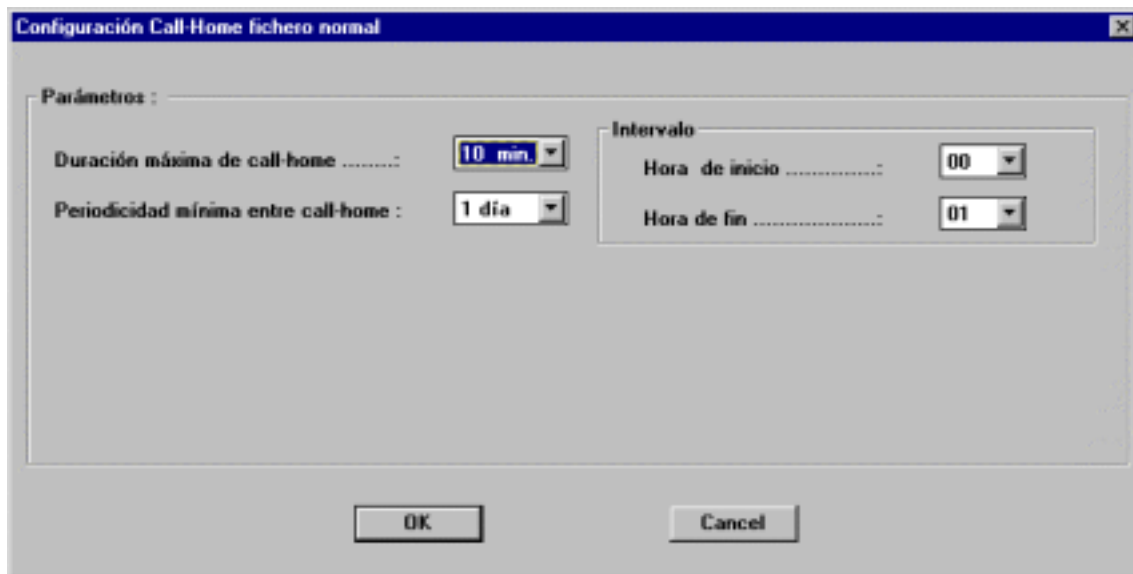


Figura 7

Opciones que aparecen en esta pantalla son:

1.- Duración máxima del proceso de Call-Home.

Este parámetro determina el tiempo de separación en la asignación automática de franjas de **Call-Home**. Por ejemplo si este parámetro tiene como valor 5 minutos y se asigna a un equipo la hora para realizar llamada de **Call-Home** 00:00, la asignación de la siguiente hora de **Call-Home** será las 00:05.

2. - Periodicidad mínima entre Call-Home.

Tiempo mínimo que debe transcurrir entre llamadas de **Call-Home** en un mismo equipo. Cuando se recibe una llamada de **Call-Home** se asigna la próxima hora de llamada de este tipo. Este parámetro tiene por objeto asegurar que la próxima hora de **Call-Home** supere al menos el valor indicado por el parámetro.

3. -Intervalo de inicio y fin en los que programar los Call-Home.

El sistema sólo asigna automáticamente franjas para la realización de **Call-Home** dentro del intervalo definido por la hora de inicio y fin. Si la hora de inicio y fin coinciden significa que se pueden asignar como hora de **Call-Home** cualquiera de las 24 horas del día.

4.5. – Configuración puertos.

Esta opción presenta la siguiente pantalla

TELLINK SISTEMAS DE COMUNICACIÓN S.L.

DOCUMENTACIÓN DE USUARIO:
PLATAFORMA GESTIÓN UVICO REMOTA 1.0

23/04/03

PAG: 16 DE 28

Nº COM	Tipo de utilización	Fichero de Call-Home	Hora de Call-Home a asignar	Teléfono de gestión:
COM1 :	No utilizado			
COM2 :	No utilizado			
COM3 :	No utilizado			
COM4 :	No utilizado	línea		23
COM5 :	Entrada/Salida	línea	12/04 16:05	40
COM6 :	Entrada/Salida	priorita	12/04 16:05	913589193
COM7 :	No utilizado			
COM8 :	No utilizado			
COM9 :	No utilizado			
COM10 :	No utilizado			

OK Puerto de salida modo manual: COM5 Cancel

En esta pantalla se puede configurar los siguientes parámetros relacionados con los puertos de comunicaciones **COM** del sistema:

1.- Tipo de utilización.

Modo en el que se utiliza el puerto. Este campo puede tener los siguientes valores:

- No utilizado: el puerto no está habilitado para funcionar.
- Entrada: el puerto se utiliza sólo para recibir llamadas de Call-Home.
- Salida: el puerto se utiliza sólo para realizar llamadas generadas por la plataforma hacia los equipos.
- Entrada/salida: el puerto se utiliza tanto para recibir llamadas como generarlas.

2.- Puerto de salida modo manual.

Puerto serie de comunicaciones empleado en la generación de llamadas en modo manual por la **Plataforma de gestión**. El puerto seleccionado con esta opción se debe configurar en **tipo de utilización** como **Entrada** o como **Entrada/salida**.

3.- Fichero de Call-home.

Nombre del fichero que contiene los parámetros de **Call-Home**. Los parámetros de **Call-Home** se configuran en la opción **Configuración de Call-Home**. Los puertos que tengan el mismo nombre de fichero se comportaran de igual modo en **Call-Home**. Este campo sólo tiene sentido en el caso de que el puerto esté configurado en modo de **Entrada** o **Entrada/Salida**.

Cada puerto utilizado para recibir llamadas de **Call-Home** puede tener diferentes parámetros de **Call-Home** o compartir varios puertos los mismos parámetros.

4.- Teléfono de gestión.

Número de teléfono de la línea conectada al puerto. Este campo sólo se utiliza en caso de recibir llamadas de

TELLINK SISTEMAS DE COMUNICACIÓN S.L.

DOCUMENTACIÓN DE USUARIO:
PLATAFORMA GESTIÓN UVICO REMOTA 1.0

23/04/03

PAG: 17 DE 28

Call-Home por el puerto, configuración en modo de entrada o entrada/salida.

4.5. – Agenda.

Esta opción se selecciona con el botón :



Una vez se haya seleccionado esta opción se visualizará en pantalla una ventana como la que se muestra en la figura 9.

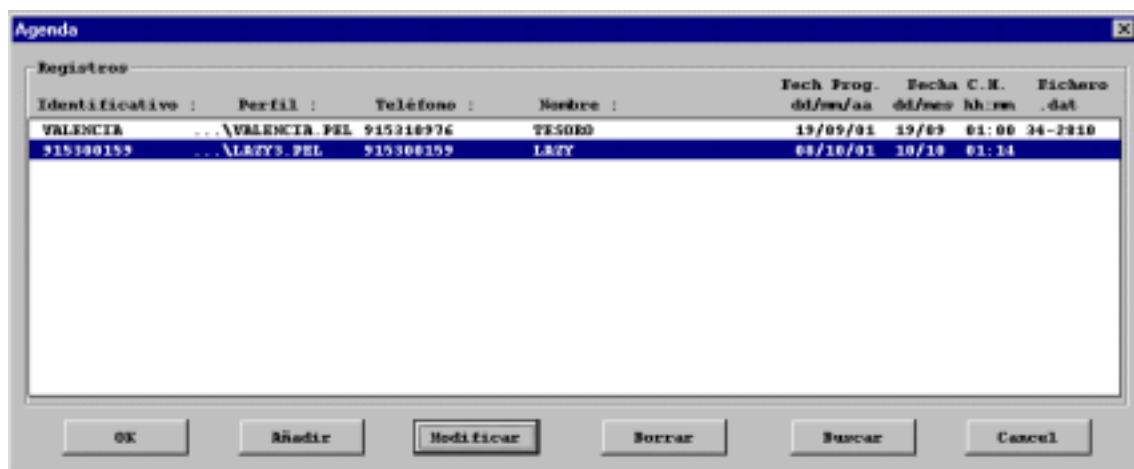


Figura 9

Esta opción permite añadir, modificar, borrar o buscar por un número o por observaciones un registro de la agenda. La lista de registros está formada por los siguientes campos:

- "identificativo".

Identificación asociada al equipo. Este campo contiene un número que determina de forma única al equipo en las llamadas de **Call-Home**. Si al dar de alta un equipo no se rellena este campo, se utiliza de forma automática como identificativo el número de teléfono.

Los ficheros de histórico recibidos se almacenan en un directorio con el nombre del **identificativo** del equipo.

- "perfil".

Perfil asociado al equipo y que se va a utilizar en el caso de volcar el perfil. Los perfiles de los equipos **UVICO** se les aplica la extensión ".uvi".

- "teléfono"

Número de teléfono de una de las líneas en la que está instalado el equipo.

- "observaciones".

Descripción adicional del equipo como puede ser el cliente o la ubicación.

- "Fecha prog".

Fecha de la última programación o configuración del equipo. Cada vez que se vuelca un perfil correctamente a un equipo, se actualiza este campo con la fecha actual del sistema.

TELLINK SISTEMAS DE COMUNICACIÓN S.L.

DOCUMENTACIÓN DE USUARIO: PLATAFORMA GESTIÓN UVICO REMOTA 1.0

23/04/03

PAG: 18 DE 28

- “Fecha C.H.”.

Fecha y hora a la que está configurado el equipo para generar una llamada de **Call-Home** hacia la **Plataforma de gestión**.

En la agenda se puede optar por modificar un registro ya existente o introducir uno nuevo. En este caso se pueden introducir o modificar los siguientes campos:

1. Número telefónico.
2. Identificación.
3. Perfil: nombre del perfil asociado al equipo y su ubicación en la estructura de directorios.
4. Observaciones: comentarios descriptivos del equipo como puede ser su ubicación o el nombre del cliente.
5. Fichero tarifas: fichero con extensión “.coe” con los prefijos precios de coste, venta y enrutamiento a enviar al equipo. Se puede seleccionar un fichero pulsando el botón derecho etiquetado como “>”. Este fichero se puede generar con la aplicación “**Config tarifas UVICO**”.

Cuando se selecciona un registro de la agenda y se pulsa “**OK**” los valores de “perfil”, “número telefónico” “identificativo”, “fichero tarifas” se copian en los registros correspondientes de la ventana de “**configuración del sistema**” para que éstos se utilicen en próximas conexiones. De esta manera podemos tener almacenada una base de datos con información asociada a cada equipo remoto.

4.6. – Configurar password.

Esta opción permite configurar el **password** o palabra clave que admite el **inicio de una sesión** como **administrador**. Para tener acceso a esta opción es imprescindible haber iniciado una sesión como **administrador**.

Inicialmente por defecto este **password** está vacío.

4.7. – Lista de créditos.

Esta opción muestra una lista con todos los equipos de la agenda y los datos del crédito asignado a ese equipo, el coste o gasto realizado desde el último contacto que tuvo la plataforma con el equipo, el crédito que le resta y el porcentaje de gasto realizado sobre ese crédito.

Si el crédito es ilimitado se representa con el valor “-1” y el porcentaje de gasto en este caso es 0. Si el crédito es 0 el porcentaje de gasto es el 100 %.

4.8. – Registros de envío y recepción.

Esta opción selecciona el tipo de registros a enviar o recibir en un proceso de volcado o recepción de perfil. La configuración se divide en los siguientes grupos:

- Registros genéricos y de Call-home.
- Registros de cabeceras. Cada registro contiene el prefijo y el precio de coste, venta, enrutamiento a aplicar a ese prefijo.
- Registros de previos.
- Registros prefijos locales/provinciales.
- Registros festivos.

Los registros de cabeceras, previos y locales/provinciales se configuran con la aplicación “**Configurar tarifas UVICO**”.

TELLINK SISTEMAS DE COMUNICACIÓN S.L.

**DOCUMENTACIÓN DE USUARIO:
PLATAFORMA GESTIÓN UVICO REMOTA 1.0**

23/04/03

PAG: 19 DE 28

4.9. –Configurar tarifas UVICO.

La selección de esta opción ejecuta la aplicación "**Configurar tarifas UVICO**". Para que esta opción se active es necesario previamente seleccionar el directorio donde se encuentra instalada la aplicación, ésta realiza el manejo de los **ficheros tarifas** que contienen información acerca de los precios de coste, precios de venta, rutas, franjas, prefijos y previos. Permite las siguientes operaciones:

- Configuración y edición de todos los parámetros presentes en el **fichero tarifas**.
- Genera los **ficheros tarifas** a enviar al equipo.

Dispone de las siguientes opciones:

- **Añadir tarifas:** Definir un perfil de fichero tarifas a aplicar a un determinado equipo o grupo de equipos. Se crea un directorio con el nombre seleccionado donde se almacenan los datos introducidos.
- **Generar fichero configuración equipo:** Genera un fichero con extensión ".coe". Este fichero es el que se debe seleccionar en la aplicación remota en el apartado "**Fichero tarifas**" en opción "**Agenda**" y "**Configurar sistema**" para su envío al equipo.
- **Ver fichero configuración equipo:** permite la edición de un fichero con extensión ".coe". Este fichero se puede haber generado de 2 formas:
 - Con la opción "**Generar fichero configuración equipo**".
 - Al recibir un perfil en la aplicación de gestión remota, teniendo alguna de estas opciones "**Recibir cabeceras**", "**Recibir previos**" o "**Recibir locales/provinciales**" seleccionada en menú "**Registros de envío y recepción**". Al finalizar la recepción del perfil solicita un nombre que es el nombre del fichero con extensión ".coe".

La aplicación mantiene una lista de definiciones de tarifas que pueden ser diferentes rutas o precios a aplicar a diversos grupos de equipos. Cuando se desea modificar la definición de unas determinadas tarifas se debe seleccionar para que se resalte el nombre de las tarifas a modificar y seleccionar menú "**Configuración**" "**Configurar tarifas**".

La aplicación utiliza además las siguientes opciones del menú "**Configuración**":

- Configurar sistema.
 - **Indicativo internacional.** Número a anteponer a los prefijos internacionales.
 - **Calcular prefijos locales/provinciales al generar fichero:** si esta casilla está seleccionada al dar la orden de generar fichero calcula los prefijos locales/provinciales según el distrito tarifario seleccionado en "**lugar de instalación**". Si esta desactivada utiliza los prefijos configurados en opción "**Tarifas\prefijos**".
- Lugar de instalación: configura el distrito tarifario en el que instalar el equipo. Este campo se utiliza para el cálculo de los prefijos locales/provinciales.

4.9.1 Configurar operadores/previos.

Esta opción permite introducir los 16 posibles operadores telefónicos utilizados por las diferentes tarifas y sus tonos **DTMF** asociados para detectar el descuelgue remoto. Los previos introducidos son comunes a todas las tarifas. La definición de cada operador se compone de un nombre descriptivo, un previo y el tono **DTMF** recibido al descuelgue remoto. El previo es el prefijo que se antepone a la cabecera y puede ser un prefijo de selección del operador o un número de teléfono de acceso a un nodo.

En los previos de acceso a nodo puede ser necesario indicar una pausa una vez marcado el número del nodo. Esto se puede especificar con "#" seguido del número de segundos (entre 1 y 9) de pausa. Ej. 900800700#5.

Los previos se numeran de 1 a 16. Este número de previo o el nombre del operador es el que se selecciona en cada uno de los tipos de llamada en el momento de configurar el enrutamiento. Por defecto esta pantalla contiene nombre de operador **Bypass** y previo vacío, esto significa que no antepone ningún previo el número marcado por el usuario.

El tono **DTMF** se configura si se va a utilizar la detección de descuelgue remoto por detección de tono **DTMF**, en este campo se indicaría el tono enviado por el operador cuando se produce este suceso.

4.9.2. Configurar tarifas.

Esta opción permite definir los precios de venta, coste, franjas y enrutamiento a aplicar por parte del equipo. La selección de esta opción muestra una pantalla intermedia que diferencia dos opciones: prefijos y franjas

- **Prefijos:** esta opción define cada uno de los prefijos que pertenecen a un mismo tipo y grupo de llamada. Los prefijos con mismo tipo y grupo de llamada tienen la misma tarificación y enrutamiento a aplicar.
- **Franjas:** esta opción configura el enrutamiento y tarificación a aplicar a cada uno de los tipos y grupos de llamada.

4.9.2.1. – Configurar prefijos.

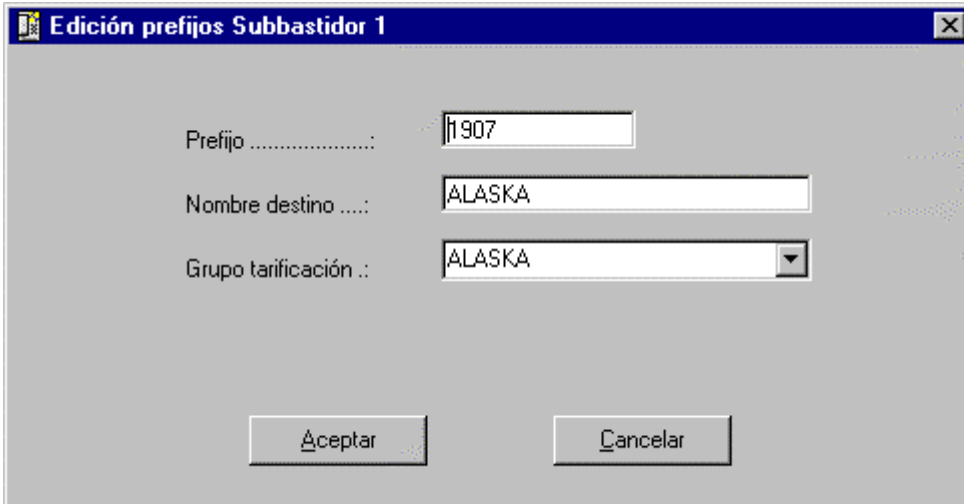
Este apartado define y asocia los prefijos a detectar y los diferentes tipos y grupos de llamadas.

Existen 6 tipos de llamadas predefinidos en función de su ámbito o cobertura, éstos son: locales, provinciales, interprovinciales, móviles, internacionales, y resto. El tipo de llamadas **"Resto"** engloba a los prefijos que no pertenecen a ninguno de los otros tipos de llamada.

No es necesario configurar los prefijos locales/provinciales de los operadores si está seleccionada la opción **"Calcular prefijos locales/provinciales al generar fichero"**.

La configuración de los prefijos y su grupo de tarificación se realiza seleccionando el tipo de llamada de la lista desplegable y pulsando el botón derecho del ratón, en este momento aparece un menú emergente que permite editar, añadir y borrar un prefijo a ese tipo de llamada. En el caso de borrar o editar un prefijo es preciso previamente situar el cursor sobre la entrada a modificar y a continuación pulsar el botón derecho del ratón.

Cuando se añade una nueva entrada de prefijos aparece una pantalla como la de la siguiente figura.



The screenshot shows a dialog box titled "Edición prefijos Subastador 1". It has three input fields: "Prefijo" containing "1907", "Nombre destino" containing "ALASKA", and "Grupo tarificación" which is a dropdown menu currently showing "ALASKA". At the bottom of the dialog, there are two buttons: "Aceptar" and "Cancelar".

En esta pantalla se introducen los siguientes datos:

- Prefijo: primeros dígitos del número.
- Destino: nombre que sirve para determinar de forma única ese prefijo.
- Grupo: nombre que agrupa aquellos prefijos con el mismo enrutamiento y tarificación dentro de un mismo tipo de llamada. Se puede seleccionar uno ya existente de la lista desplegable o crear un grupo, introduciendo un nombre nuevo. En el caso de que prefijos que pertenecen a un mismo tipo de llamada tengan diferente enrutamiento o tarificación se pueden definir diferentes grupos dentro de ese tipo de llamada.

Algunos ejemplos de entradas de prefijos pueden ser:

TELLINK SISTEMAS DE COMUNICACIÓN S.L.

DOCUMENTACIÓN DE USUARIO: PLATAFORMA GESTIÓN UVICO REMOTA 1.0

23/04/03

PAG: 21 DE 28

- Tipo llamada = Internacional , Prefijo = 51 , Destino= Perú , Grupo= AmericaLatina.

Si el campo "**Indicativo internacional**" del apartado "**Configurar sistema**" es "**00**" esta entrada significa que cuando se detecte el prefijo "**0051**" se va a aplicar el enrutamiento y tarificación indicado en el tipo de llamada "**Internacionales: AmericaLatina**"

- Tipo llamada = Interprovincial , Prefijo = 9 , Destino= , Grupo=.

Al no existir configurado destino ni grupo de llamada. Esta entrada significa que al prefijo se va a aplicar el enrutamiento y tarificación indicado en el tipo de llamada "**Interprovinciales:**".

Existen cinco opciones en la base de la pantalla de "**Configurar prefijos**", cada una de ellas se efectúa sobre el tipo de llamada seleccionado en ese momento. El significado de una de estas opciones es:

- **Aceptar:** Salir de la pantalla salvando todos los cambios efectuados.
- **Cancelar:** Salir sin salvar los cambios.
- **Borrar todos:** borra todos los prefijos del tipo de llamada seleccionado.
- **Calcular:** Sólo está activa en tipos de llamada "**Locales**" y "**Provinciales**". Esta opción obtiene los prefijos que pertenecen a estos dos tipos de acuerdo con los datos presentes en la Base de Datos **cmt.mdb**, ésta contiene los datos de la **CMT** con los prefijos y los distritos tarifarios. En el cálculo de los prefijos se utiliza el distrito configurado en el menú "**Seleccionar lugar de instalación**". Una vez calculados los prefijos "**Locales**" y "**Provinciales**", éstos se pueden modificar como se describió con anterioridad.
- **Importar:** Introduce los prefijos en el tipo de llamada seleccionado, tomando los datos de un fichero de texto. Este fichero tiene que tener el siguiente formato:

Nombre país;prefijo;grupo de tarificación

En cada línea de este fichero se introduce un prefijo. Ejemplo de un fichero de este tipo es el fichero **países.txt** que acompaña al software de instalación.

Un modo de obtener un fichero de texto de este tipo puede ser del siguiente modo:

- En el directorio de la instalación existe el fichero "**prefijos.mdb**". Éste es una **Base de Datos** en **Access** que contiene una tabla denominada "**países**" en la que se pueden introducir los datos de los prefijos.
- Una vez introducidos estos datos, se puede proceder a generar un fichero de texto con el formato descrito con anterioridad. Opción "**Guardar como o exportar**" de **Access**.
- Seleccionar Guardar "**En un archivo o Base de Datos externo**" de tipo de texto.
- Delimitado con caracteres tales como el signo ";", **cualificador de texto "Ninguno"** e "**Incluir nombres de campo en la primera fila**".

TELLINK SISTEMAS DE COMUNICACIÓN S.L.

DOCUMENTACIÓN DE USUARIO:
PLATAFORMA GESTIÓN UVICO REMOTA 1.0

23/04/03

PAG: 22 DE 28

4.9.2.2. – Configurar franjas.

Este apartado define la tarificación y el enrutamiento para cada uno de los tipos y grupos de llamada definidos en el apartado de prefijos. En este apartado se muestra la siguiente pantalla.

Configurar franjas horarias LOCUTORIO

Tipo de llamada : Internacionales : ALEMANIA

Coste descuelgue : 0,05 Precio venta descuelgue : 0,08

Franquicia en venta (Seg.) : 0

Coste minuto : Operador : Nº Previo : Previo : Precio venta minuto :

Franjas :	Coste minuto :	Operador :	Nº Previo :	Previo :	Precio venta minuto :
Franja 1	0,1	RETEVISION	2	1050	0,18
Franja 2	0	BYPASS	1		0
Franja 3	0	BYPASS	1		0

Operador alternativo 1 : 3 BT 1051 Precios con IVA en Euros (€)

Operador alternativo 2 : NO

Operador alternativo 3 : NO

Operador alternativo 4 : NO

Aceptar Cancelar

En esta pantalla se definen los precios de venta al público, los precios de coste y el enrutamiento a aplicar por el equipo en las 3 posibles franjas en las que se puede dividir el día.

Los campos "coste minuto" y "coste descuelgue" se aplican en el incremento del coste acumulado o gasto efectuado por el equipo. Los campos "Precio venta minuto", "Precio venta descuelgue", "Franquicia en venta" se aplican sobre el precio de venta al público.

TELLINK SISTEMAS DE COMUNICACIÓN S.L.

DOCUMENTACIÓN DE USUARIO: PLATAFORMA GESTIÓN UVICO REMOTA 1.0

23/04/03

PAG: 23 DE 28

Antes de proceder a configurar las tarifas y rutas se debe seleccionar el tipo y grupo de llamada. En la parte superior izquierda de esta pantalla existe una lista desplegable con todos los tipos y grupos de llamadas definidos en el apartado de "**Prefijos**". Cada modificación de la pantalla afecta al tipo y grupo de llamada seleccionado en ese momento en la lista "**Tipo de llamada**".

Se pueden definir un máximo de 3 franjas horarias. Cada franja permite seleccionar un operador, un precio de coste por minuto y un precio de venta. En caso de sólo utilizar una franja no es necesario configurar la franja 2 y 3. La definición de las franjas horarias se realiza en la aplicación **Uvico Remota** en los registros genéricos.

Por cada franja se puede seleccionar un previo diferente ya sea por el número asociado en la pantalla operadores (columna "**Nº previo**" numerada de 1 a 16) o por el nombre asignado a ese previo (columna "**Operadores**"). Estos previos definen el operador principal a utilizar.

Existe la posibilidad de incorporar 4 **operadores alternativos** a cada tipo de llamada. Los operadores alternativos se utilizan en el caso de que no se establezca conexión a través del operador principal. El tiempo tras el cual se da la llamada como fallida por el operador principal se configura en "**Registros genéricos**" campo "**Tiempo de espera del tono DTMF de descuelgue**".

Cada uno de los operadores alternativos se utilizará en el caso de que no se establezca conexión con el que le precede, comenzando, si están configurados, con el operador alternativo 1 y así sucesivamente hasta el 4. El operador número 1 no se puede configurar como **operador alternativo**.

el orden de intentos es el siguiente:

- Primero el equipo cursa la llamada vía RTC por el operador principal.
- Si no se establece la llamada por el operador principal, lo intentará por el operador alternativo 1 y así sucesivamente si éste está configurado para ello.

En el ejemplo de la figura anterior, el orden seguido en cursar la llamada de ese tipo sería:

- Primero lo intenta por el operador principal seleccionado, en este caso "Retevision".
- Si no se conecta con el anterior operador lo intenta por el operador alternativo, en este caso "BT".

Una secuencia de pasos a seguir en la configuración de esta pantalla puede ser:

1. Seleccionar el tipo y grupo de llamada.
2. Configurar las rutas y precios para ese tipo de llamada.
3. Regresar al paso 1 y seleccionar otro tipo de llamadas hasta finalizar con la lista.

Cada vez que se cambia de Tipo/grupo de llamada o grupo de días esa configuración se almacena sin perder esa configuración.

Existen una serie de opciones en la base de la pantalla de configurar franjas, estas son:

- **Aceptar:** Salir de la pantalla salvando todos los cambios efectuados en todos los tipos de llamadas y grupos de días.
- **Cancelar:** Salir sin salvar los cambios. No salva absolutamente ninguno de los cambios realizados al entrar en la pantalla.

TELLINK SISTEMAS DE COMUNICACIÓN S.L.

DOCUMENTACIÓN DE USUARIO:
PLATAFORMA GESTIÓN UVICO REMOTA 1.0

23/04/03

PAG: 24 DE 28

6. – OPCIONES DE CALL-HOME.

Estas opciones se utilizan para gestionar el procedimiento de **Call-Home** en el sistema. Se entiende por **Call-Home** al proceso por el cual los equipos efectúan llamadas a la plataforma de gestión remota con la finalidad de comunicar el **histórico** de llamadas.

La activación por primera vez del proceso de **Call-Home** en los equipos precisa la configuración de los siguientes registros:

- Identificación del equipo: cadena alfanúmerica asociada al equipo que permite identificarle cuando se recibe la llamada de **Call-Home**.
- Teléfono de la **Plataforma de gestión**: número de teléfono de la **Plataforma de gestión** al que llamar cuando se realice la llamada de **Call-Home** por parte del equipo.
- Configurar "**Número de reintetos de Call-Home**" a un número entre 1 y 9.
- Programación de **Call-Home**: registro que activa el **Call-Home** de dos formas:
 1. Manual: el usuario introduce la fecha y hora en la que se debe producir la llamada de **Call-Home**.
 2. Automática: la **Plataforma de gestión** asigna la próxima hora libre de **Call-Home**. Cuando la plataforma de gestión asigna de forma automática a los equipos la hora de llamada de este tipo, el sistema distribuye uniformemente las franjas horarias de **Call-Home** para evitar colisiones entre dos equipos que llamen a la misma hora. La asignación automática de la hora de **Call-Home** se hace en base a la última hora asignada y los parámetros "**periodicidad mínima de Call-Home**" y "**duración máxima del proceso de Call-Home**" existentes en opción "**Configurar proceso Call-Home**" del menú "**CONFIGURACIÓN**".

En la opción "**Configurar proceso de Call-Home**" del menú configuración aparece la próxima hora de **Call-Home** a asignar en ese momento, para cada uno de los puertos de este tipo.

El proceso de **Call-Home** tiene como objetivo la recepción del histórico de llamadas efectuadas en el **UVICO**.

Es importante para el correcto funcionamiento de las opciones de **Call-Home** que todos los equipos a los que gestionar la llamada de este tipo estén dados de alta en la agenda con la identificación correcta y cuya hora de **Call-Home** haya sido activada por la **Plataforma de gestión**.

A la recepción de una llamada de **Call-Home**, la **Plataforma de gestión** realiza los siguientes pasos:

1. Obtiene la **identificación** del equipo que generó la llamada.
2. Configura la próxima hora de **Call-Home** de forma automática.
3. Solicita el histórico de llamadas.
4. Una vez finalizado el proceso de recepción de histórico, se resetea el histórico almacenado.
5. Desconecta la comunicación.

El menú de **Call-Home** presenta las siguientes opciones:

1) Ver lista de Call-Home activos.

En esta opción se muestran todos los equipos con **Call-Home** programados los cuales se tiene previsto recibir una llamada de este tipo.

2) Ver lista de Call-Home pendientes.

En esta lista se insertan los equipos con **Call-Home** programado cuya fecha y hora prevista haya cumplido sin recibir la llamada de este tipo.

3) Teléfonos de gestión.

Esta opción visualiza los teléfonos de gestión configurados en los equipos almacenados en la agenda. Existe una opción de buscar en toda la lista por el número de teléfono del equipo.

4) Recibidas por crédito agotado.

Cuando el crédito disponible por el equipo sea inferior al porcentaje especificado en un registro, el equipo efectuará una llamada de **Call-Home**. Esta opción visualiza las llamadas de **Call-Home** recibidas y registradas por esta condición. El registro que indica este margen o porcentaje se denomina "**Call-Home cuando quede porcentaje de crédito inferior a**" y es configurable desde el perfil.

Si se asigna un nuevo crédito que supera el coste acumulado o gasto efectuado por el equipo entonces dicho equipo se borra automáticamente de esta lista.

TELLINK SISTEMAS DE COMUNICACIÓN S.L.

DOCUMENTACIÓN DE USUARIO:
PLATAFORMA GESTIÓN UVICO REMOTA 1.0

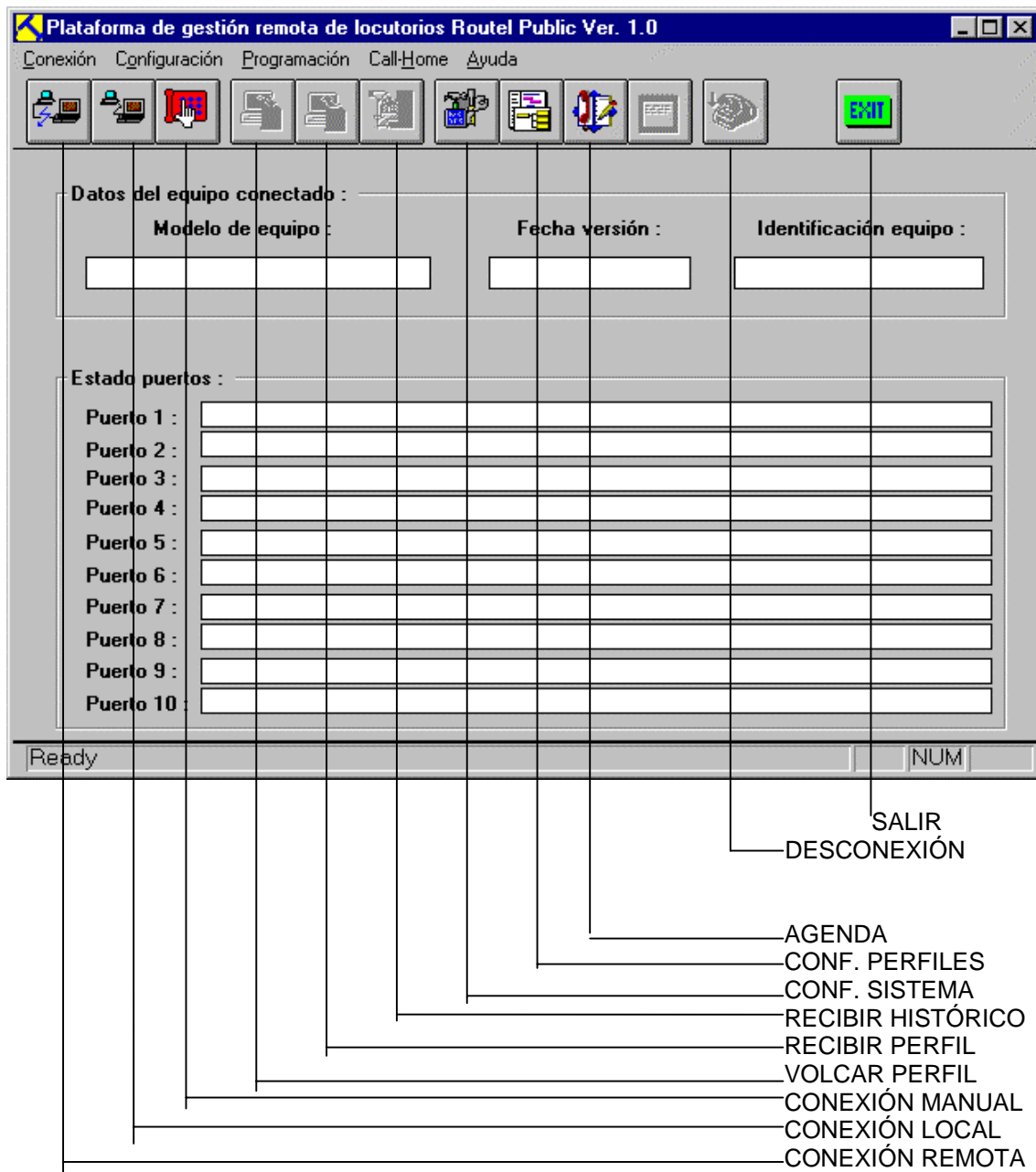
23/04/03

PAG: 25 DE 28

7. – EL MARCO DE LA APLICACIÓN.

El marco de la **Plataforma de gestión remota UVICO** es un entorno amigable en Windows con un menú de opciones que se compone de una lista horizontal de elementos de nivel superior, asociada con menús emergentes que aparecen cuando el usuario selecciona un elemento de nivel superior.

Este marco dispone además de una barra de herramientas cuyos botones se describen en la siguiente figura:



En la subventana descrita por **estado puertos** de esta ventana principal existe una línea de estado para cada uno de los puertos que pueden formar parte del sistema. Estas líneas de estado informan de las operaciones que se están realizando sobre la **Plataforma de gestión** en cada una de ellas.

TELLINK SISTEMAS DE COMUNICACIÓN S.L.

DOCUMENTACIÓN DE USUARIO:
PLATAFORMA GESTIÓN UVICO REMOTA 1.0

23/04/03

PAG: 26 DE 28

Debajo de la barra de herramientas existe un marco designado por "**Datos del equipo conectado**" en el que se registra los **datos del equipo conectado** manualmente, estos datos son el modelo de equipo, la fecha de versión y la identificación asignada al equipo.

APÉNDICE A. REGISTROS DEL PERFIL.

REGISTROS DE CALL-HOME.

Password acceso configuración.
defecto: '5555'

Secuencia numérica que permite al acceso a la configuración del equipo. Tiene una longitud fija de 4 bytes con dígitos entre 0 y 9.

Número de rings para descuelgue
Defecto: 5.

Este registro indica el número de rings que esperará el equipo para descolar y esperar una conexión con la *Plataforma de Gestión*.

Valores: 0 → no descuelga nunca, de 1 a 18º rings

Identificativo.

Defecto: No se inicializa por defecto.

Secuencia alfanumérica que identifica al equipo de manera única frente a la plataforma de gestión en la llamada de **Call-home**. Se utilizan 9 bytes máximo con caracteres de la 'a' a la 'z' o dígitos entre '0' y '9'. Este campo no se modifica en la pantalla de perfiles si en cambio en la opción "**Agenda**" donde se asigna un **identificativo** a cada equipo. Si al dar de alta un equipo en la agenda este campo se deja vacío entonces se utiliza como identificativo el número de teléfono de acceso.

Coste acumulado

Es el gasto producido desde la última operación de asignación de crédito. Este campo no se puede modificar desde el perfil y se pone a cero cada vez que se actualiza el crédito. Se incrementa al finalizar cada llamada según los precios de coste configurados desde remoto.

Crédito

Es el tope de gasto máximo permitido al equipo. Este campo no se puede modificar desde el perfil. Existe una opción "**Actualizar crédito**" en menú "**Conexión**" que modifica este registro y pone a cero el "**Coste acumulado**".

Número de intentos de Call_home

Es el número de intentos que se harán en una llamada de **Call-home**. Se considera que un intento ha fallado si no se ha recibido el tono de descuelgue de la Plataforma de gestión. Si el número de intentos es 0 significa que no hará el equipo llamada de Call-Home.

Valores: 0 → Call-Home no activo... 9 → 9 intentos.

Programación de Call_home

Indica el modo de programar la hora de Call-Home. Este campo es válido si el "**Número de intentos de Call-Home**" es distinto de "**Call-Home no activo**".

Valores: Manual → Se asigna una fecha y hora de Call-Home por parte del usuario.
Automática → Es la plataforma la que asigna la hora de call-Home.

Hora del próximo Call-home.

Es la hora a la que se realizará el próximo **Call-home** a la **Plataforma de gestión**. Sólo se puede modificar si el registro "**Programación de Call-Home**" es "**Si manual**".

Número de teléfono plataforma de gestión.

Defecto: vacío.

Es el número que marcará el equipo para realizar una llamada de **Call-home**.

TELLINK SISTEMAS DE COMUNICACIÓN S.L.

**DOCUMENTACIÓN DE USUARIO:
PLATAFORMA GESTIÓN UVICO REMOTA 1.0**

23/04/03

PAG: 27 DE 28

Tiempo entre reintentos de *Call-home*.

Es el tiempo aproximado desde que falla una llamada de **Call-home** hasta que se hace el siguiente reintento.

Valores: De 1 minuto hasta 10 minutos.

Periodicidad de las llamadas de Call-Home.

Este registro representa el número de días entre llamadas de call-home si la plataforma de gestión no programa otra fecha. Cada vez que el equipo realiza una llamada de call-home, cuando se conecta con la plataforma, el mismo equipo modifica el registro "**hora del próximo Call-Home**", incrementándolo en el número de días que indique este registro.

Call-Home cuando quede porcentaje de crédito inferior a.

Cuando el crédito disponible por el equipo sea inferior al porcentaje especificado en este registro, el equipo efectuará una llamada de **Call-Home**. La condición de esta llamada es indicada a la plataforma, ésta la registra y visualiza el equipo en menú **Call-Home** de la opción "**Recibidas por crédito agotado**".

REGISTROS GENÉRICOS.

Periodo interdígito.

Valores: De 3 Seg. hasta 10 Seg.

Tiempo de espera de tono DTMF de descuelgue.

Indica el tiempo que espera el equipo la recepción del tono DTMF por parte del nodo para dar por establecida la llamada. Se utiliza además como temporizador, transcurrido el cual se considera la llamada fallida y se reintenta por los **operadores alternativos** configurados.

Valor por defecto: Indefinido.

Periodo tarificación.

Indica cada cuanto tiempo se va incrementar el **precio de venta**. Por ejemplo si se realiza cada 60 Seg. el importe de la llamada se incrementa cada minuto en la cantidad indicada por "**precio venta minuto**".

Presentación línea 1 y 2 de display.

Campos a mostrar en el **display**. Si son varios los campos a mostrar en una línea del **display**, éstos se muestran de forma alternada.

Valores a presentar: duración de la llamada, coste o importe de la llamada, fecha/hora, número marcado.

Definición de franjas horarias.

Intervalos horarios en los que dividir el día. Las franjas horarias definidas afectan a los precios de venta, coste y enrutamiento.

Tarificar por voz.

Habilita la detección de eventos en línea. Este análisis de la línea se efectúa después del proceso de marcación. Se utiliza en casos en los que no existe cambio de polaridad en línea o no se recibe tono DTMF de descuelgue del nodo.

Tarificar alocución.

Este parámetro es válido si está seleccionado "Tarificar por voz". Si se detecta alocución sin detección de Ring Back, este suceso se trata de dos formas diferentes en función de este parámetro. Si está seleccionado comienza la tarificación, si no está seleccionado comenzaría los reintentos si existe esta configuración.

TELLINK SISTEMAS DE COMUNICACIÓN S.L.

DOCUMENTACIÓN DE USUARIO:
PLATAFORMA GESTIÓN UVICO REMOTA 1.0

23/04/03

PAG: 28 DE 28

APÉNDICE B. PROCESO DE ACTUALIZACIÓN DE VERSIONES.

MANTENIMIENTO PREVENTIVO.

Como norma de seguridad es conveniente la salva periódica de los datos de la aplicación, en concreto principalmente la agenda que contiene la información de todos los equipos dados de alta. El fichero que contiene estos datos de la agenda se denomina **agenda.tm** y sobre este fichero se ejecutan continuamente operaciones de lectura/escritura.

PROCESO TELECARGA.

En el proceso de telecarga o actualización de **firmware** hay que tener en cuenta que los datos almacenados en el equipo pueden no mantenerse por lo que se deben seguir los siguientes pasos:

- Antes de realizar la telecarga es necesario salvar los datos almacenados en el equipo y que la plataforma no tiene salvados. Un campo de este tipo es el **crédito** y el **coste acumulado** que queda en el equipo con el **firmware** antiguo. Esto se puede hacer con el comando "**Actualizar crédito**" y opción "**Acumular**" crédito a 0. Este comando actualiza costes y se lo resta al crédito, dejando el coste a 0. Anotar el crédito que resta en el equipo.
- Realizar proceso de telecarga.
- Después de la telecarga, conectarse de nuevo una vez realizado este proceso y realizar las siguientes operaciones:
 - "**Restear histórico**". Realizar esta operación la primera de todas.
 - "**Actualizar crédito**" con opción "**Asignar**" el crédito que le quedaba.
 - "**Volcar perfil**" enviando de nuevo todos los registros al equipo.

Estos pasos son necesarios tanto si el proceso de telecarga es local como remoto.

APÉNDICE C. PROCESO DE INSTALACIÓN.

El disco de instalación de la aplicación contiene los siguientes componentes:

- En el directorio "**remota**" se encuentra el disco de instalación del software de la plataforma de gestión **UVICO** remota junto con su documentación.
- En el directorio "**Config tarifas**" se encuentra el programa de instalación de la aplicación "Config tarifas UVICO".

Existe una versión para gestión local del equipo que no dispone de las opciones de acceso remoto a los equipos.